



2024

# MEMO **Déchets**

**Votre guide** des déchets



Nos déchets sont des ressources : **préservons-les** ensemble.  
**Évitons** le gaspillage, trions et valorisons.



**Attalens**

s a i d e f

# Informations **générales**



Et aussi sur **www.memodechets.ch** et **l'application**

## **Déchèterie communale**

Chemin d'En-Faye 2  
edilite@attalens.ch

### **Horaires d'ouverture**

- Lundi et mercredi (sauf jours fériés) de 13h30 à 19h00
- Vendredi (sauf jours fériés) de 08h00 à 11h00
- Samedi (sauf jours fériés) de 08h00 à 11h30 et de 13h30 à 16h00

## **COMPOST (sous la déchèterie)**

### **Horaires d'ouverture**

- Lundi et mercredi (sauf jours fériés) de 13h30 à 19h00
- Vendredi (sauf jours fériés) de 08h00 à 11h00
- Samedi (sauf jours fériés) de 08h00 à 11h30 et de 13h30 à 16h00

## **Contact et infos**

### **Administration communale**

Rue de l'Eglise 4 / CP  
1616 Attalens  
021 947 41 85  
www.attalens.ch

## **Jours fériés 2024**

La déchèterie et le compost sont fermés les jours fériés officiels.

Pour plus d'information, veuillez consulter le site [www.attalens.ch](http://www.attalens.ch).

## **Ma CONTRIBUTION FINANCIÈRE**

A l'achat de certains articles, je paie une **taxe anticipée de recyclage (TAR)** comprise dans le prix et couvrant les frais de leur recyclage (PET, piles, appareils, etc.).

La **taxe de déchet annuelle** que je paie à la commune est également destinée à couvrir les frais d'exploitation de ma déchetterie.

**Pour toute information générale relative à la gestion des déchets, contactez la commune.**

## Sacs-poubelle

Tous les déchets ménagers non recyclables doivent être déposés dans les sacs-poubelle officiels de la commune d'Attalens de couleur verte. Ils sont en vente auprès de :

- l'administration communale
- la boulangerie Fleur de Pains
- la boucherie Savoy
- la boulangerie Duvoisin
- chez Fleurs@tmosphère
- le garage Savoy
- le kiosque Au Papyrus
- au satellite Denner à Bossonnens.

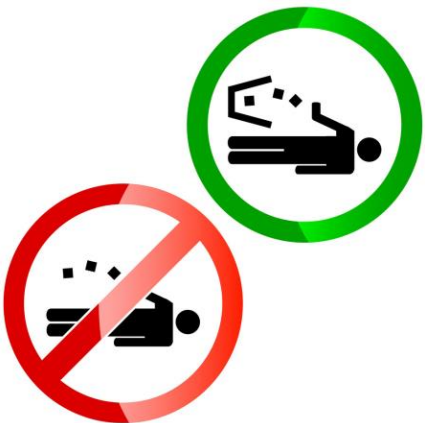
### Prix du rouleau

17 l (10 sacs)	CHF	14.00
35 l (10 sacs)	CHF	27.50
60 l (10 sacs)	CHF	52.50
110 l (5 sacs)	CHF	39.50

## Taxes annuelles de base

Les informations concernant les taxes annuelles de base sont disponibles dans le mémento des taxes et impôts sur le site internet [www.attalens.ch/caisse-communale](http://www.attalens.ch/caisse-communale).

## Ensemble contre le littering



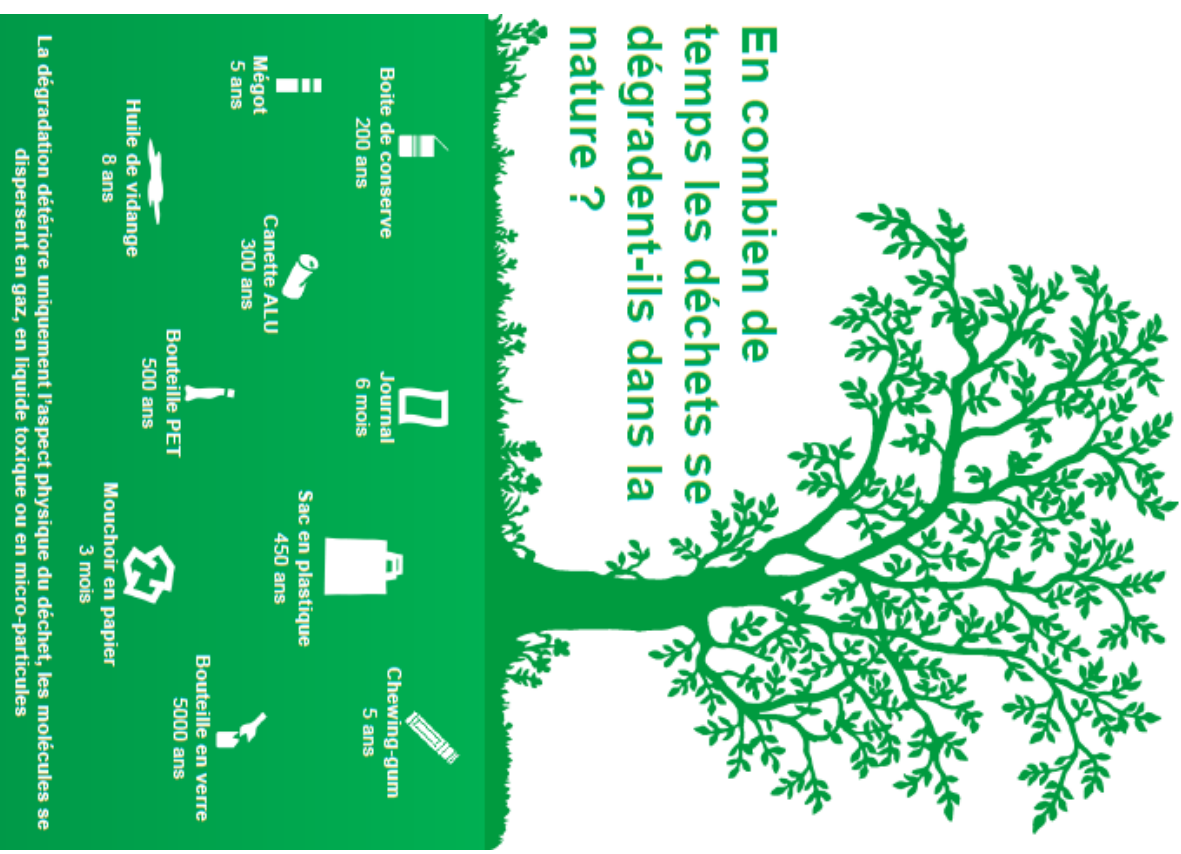
L'abandon sauvage de déchets sur la voie publique – ou littering – dérange et altère la qualité de vie dans les lieux publics. De ce fait, chaque geste compte pour rendre l'espace public du village plus propre, plus sain et plus sûr.

## Bon tri

Un grand merci pour le très bon comportement de la majorité de la population. Il est important de continuer sur la lancée. Certains comportements sont à éviter :

- Dans la benne papier/carton : que du papier ou carton plié (pas de sagem, bouteille en PET, ...)
- Dans la benne des déchets verts : que des déchets végétaux ou crus (pas d'aliments cuits, de la viande, ...)
- Dans la benne fer blanc : que des déchets 100% en aluminium ou en fer blanc (pas de paquets de chips, sachets de nourriture pour animaux, d'emballages de médicaments, ...)
- Pour rappel, un emballage 100% en aluminium va garder sa forme si vous le pliez
- Dans la benne bois : pas de bois aggloméré et des parties métalliques.

## En combien de temps les déchets se dégradent-ils dans la nature ?





# Comment bien trier ?



**Ordures ménagères - sacs officiels**  
Déchets ménagers non recyclables placés dans les **sacs-poubelle officiels** et déposés dans les containers aux emplacements officiels. Ramassage : **lundi matin dès 6h30**



**Sagex**  
A déposer dans la benne des déchets encombrants à la déchèterie. Les petites quantités peuvent être mises dans les sacs-poubelle officiels



**Capsules Nespresso (aluminium)**  
A déposer dans la benne prévue à la déchèterie



**Couche-culotte**  
Les couches-culottes **uniquement** sont mises dans des sacs plastiques transparents et déposés dans les containers aux emplacements officiels



**Textiles et chaussures**  
Propres et bon état **uniquement**. A déposer dans des sacs fermés dans les conteneurs de la Croix-Rouge à la déchèterie



**Médicaments**  
A remettre en pharmacie ou à déposer dans le conteneur prévu à la déchèterie



**Litière de chat**  
A mettre **uniquement** dans les sacs-poubelle officiels



**Aluminium et boîtes de conserve**  
A déposer dans la benne prévue à la déchèterie. **Le matériel déposé doit être propre, sans étiquette et écrasé**



**Dépouilles d'animaux**  
A déposer **uniquement** dans les différents centres d'équarrissage de la région ([www.sanima.ch](http://www.sanima.ch)), notamment au Centre Collecteur - Gros Essert 1 - 1697 La Joux



**Ferraille (objets métalliques)**  
A déposer dans la benne prévue à la déchèterie



**PET**  
A retourner auprès des commerces ou à déposer dans le conteneur prévu à la déchèterie



**Appareils électriques et électroniques**  
Sont **uniquement** acceptés les appareils qui figurent sur la **liste détaillée** disponible à la déchèterie



**Déchets compostables ménagers**  
A déposer dans la benne **Gazon** à la déchèterie.  
**Non admis** : sacs plastiques, biodégradables, papier, déchets cuits, viande, litières pour chats, ...



**Piles et accumulateurs**  
A remettre au revendeur ou à déposer dans le conteneur prévu à la déchèterie



**Verre**  
A déposer dans la benne prévue à la déchèterie. En vrac, sans capsule et sans bouchon. Le verre avec dépôt est à remettre auprès du point de vente



**Déchets encombrants combustibles**  
A déposer dans la benne à la déchèterie.  
**Non admis** : plastique d'emballage, matériaux de démolition, déchets de chantier, pneus et batteries



**Déchets de jardin**  
A déposer dans les bennes **Gazon** ou **Branches** à la déchèterie



**Papier et carton**  
A déposer dans la benne prévue à la déchèterie.  
**Non admis** : plastique, brique lait ou jus fruits, emballage alimentaire



**Déchets spéciaux des ménages**  
A remettre en droguerie ou auprès du fournisseur.  
Peuvent également être déposés dans le conteneur prévu à la déchèterie



**Déchets inertes (petites quantités)**  
**DCMI**. A déposer dans la benne à la déchèterie.  
**Admis** : porcelaine, terre cuite, assiettes, vitres, matériaux divers en petite quantité provenant du ménage et bricolage.  
**Non admis** : déchets de chantier



**Tubes lumineux (néon) / LED**  
A remettre au fournisseur ou à déposer dans le conteneur prévu à la déchèterie



**Huiles minérales et végétales**  
A déposer dans les conteneurs prévus à la déchèterie.  
**Non admis** : huiles minérales des entreprises et garages



**Bois**  
A déposer dans la benne prévue à la déchèterie

## Les types de déchets



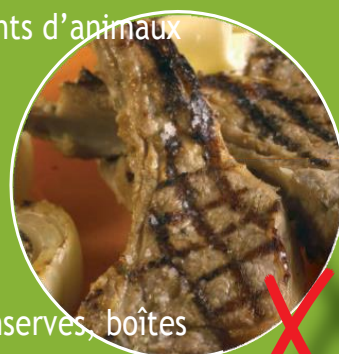
# Mes biodéchets, c'est:



- ✓ déchets et restes de cuisine, crus et cuits **sauf poisson, viande et os**
- ✓ épluchures, fruits et légumes non consommables
- ✓ coquilles d'œufs, marcs de café et thé
- ✓ fleurs et plantes fanées, sapins de Noël (sans décorations!)
- ✓ déchets végétaux de jardin, tailles d'arbres, de haies, branches et arbustes (en fagots - attachés avec de la ficelle biodégradable uniquement - longueur max. 1,2 m, ø max 30 cm et 20 kg)
- ✓ tontes de gazon et d'herbe, feuillages, paille, foin...
- ✓ litières végétales (paille, sciure, copeaux pour petits animaux).

# Mes biodéchets, ce n'est pas:

- ✗ restes de viande crus ou cuits, os, huiles, sachets et capsules de thé et café
- ✗ lavures de restaurants et autres établissements publics (homes, cantines,...)
- ✗ ordures ménagères, tubes, berlingots
- ✗ litières minérales (sable à chat, graviers) et excréments d'animaux
- ✗ attaches, ficelles, sacs d'aspirateur, filtres divers
- ✗ mégots de cigarettes, cendres de bois, suie
- ✗ copeaux de tronçonnage, bois traité
- ✗ plantes à problèmes (rumex, chardons, néophytes)
- ✗ vaisselle et langes biodégradables
- ✗ papier, matières plastiques, déchets métalliques, conserves, boîtes
- ✗ piles, débris de verre ou de porcelaine, terre cuite, pierres et cailloux



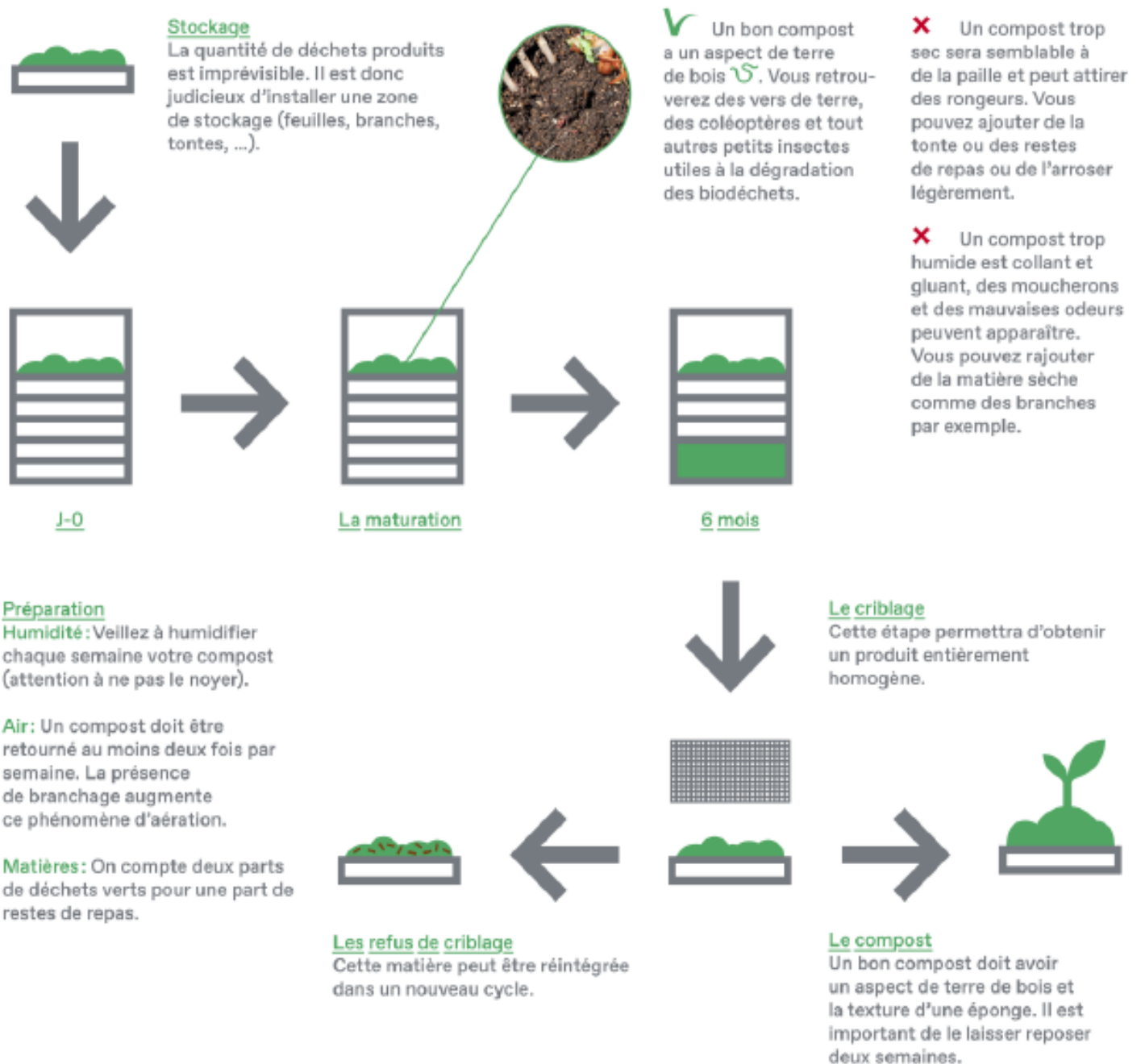
La plupart de ces déchets peuvent être récupérés dans d'autres conteneurs prévus à cet effet.

Liste détaillée sous: [www.reseau-biodechets-ne.ch](http://www.reseau-biodechets-ne.ch)

La qualité et l'innocuité du compost obtenu dépendent directement de ce que vous mettez dans votre Végébox.

# Mes biodéchets ont de la valeur...

## Au fond de mon jardin



Retrouvez nous sur [saidef.ch](http://saidef.ch)